

## O CISAMREC

*Otimizamos os recursos para oferecer atendimento digno e eficaz*

### APRESENTAÇÃO E RELATÓRIO DE ATIVIDADES, 2017/2018/2019

22/01/2020

Os 12 (doze) municípios da Região Carbonífera (AMREC), em 18 de novembro de 2010, formalizaram o PROTOCOLO DE INTENÇÕES com o objetivo de constituir o CISAMREC, consórcio público de saúde, no intuito de otimizar os recursos públicos disponíveis e reforçar o papel do município na consecução do direito fundamental de todos os cidadãos a receberem atendimento de saúde digno e eficaz.

Constitui-se sob a forma de associação pública com personalidade jurídica de direito público e natureza autárquica, tendo fundamento legal nas seguintes legislações:

- LEI 11.107/2005 - Dispõe sobre consórcios (fundamentada no disposto no art. 241, CF);
- LEI FEDERAL nº 8.080/90 (Lei Orgânica da Saúde);
- LEI FEDERAL nº 8.142/90;
- DELIBERAÇÃO nº 290/CIB/2018;
- DECRETO 6.017/2007 Regulamenta a LEI 11.107;
- PROTOCOLO DE INTENÇÕES (Publicado no DOM/SC em 25/03/2011 edição nº705 Página 227 A 238);
- DELIBERAÇÃO nº 473/CIB/2013 de 24/10/2013;
- ESTATUTO SOCIAL DO CONSÓRCIO Publicado no DOM/SC em 05/05/2011 - Edição N° 732 Página 230.

### QUEM SOMOS

O **CISAMREC** é uma associação pública, com personalidade jurídica de direito público e natureza autárquica, integrando a administração indireta dos entes federativos consorciados, composto pelos 12 (doze) municípios da região carbonífera, cujo objetivo é a implementação compartilhada das ações e serviços públicos de saúde especializados, complementares aos serviços oferecidos pelo **Sistema Único de Saúde-SUS** e visa, sobretudo, a **otimização dos recursos públicos**.

**CRENCIADO NO SUS pelo Processo Nº 002/2011, aprovado pela DELIBERAÇÃO nº 473/CIB/2013 de 24/10/2013, PSES nº 45671/2014**



### O ACESSO AOS SERVIÇOS

O acesso aos serviços público de saúde para os usuários do SUS, oferecidos pelo CISAMREC, tem como porta de entrada as Unidades de Saúde-US ou Postos de Saúde-PS dos municípios consorciados.

Os serviços oferecidos pelo CISAMREC são de consultas médicas, procedimentos especializados, exames laboratoriais, diagnósticos por imagens, medicamentos e outros insumos, cujo objetivo é atender os mais de **433.675** mil habitantes (IBGE 2018), usuários do SUS através dos municípios consorciados.

## COMO FUNCIONA

O usuário do SUS, para ter acesso aos serviços oferecidos pelo consórcio CISAMREC, deverá dirigir-se à uma Unidade de Saúde-US ou Posto de Saúde-PS do município onde reside, momento em que será agendado ou encaminhado ao médico da unidade da Atenção Básica para uma avaliação clínica que, constatando alguma enfermidade de média complexidade, encaminhará à um especialista credenciado ao consórcio CISAMREC.

O CISAMREC não realiza nenhum tipo de consulta e nem solicita procedimentos de forma direta, sendo necessário a realização do agendamento através das secretarias de saúde dos municípios consorciados.

Todos os serviços oferecidos pelo CISAMREC são totalmente gratuitos, sendo vedado aos credenciados qualquer tipo de cobrança e de induzir o usuário à realizar procedimentos não oferecidos pelos SUS ou pelo Consórcio.

## QUEM PODE SE CREDENCIAR

Podem se credenciar para prestação de serviços público de saúde complementar aos municípios consorciados, todas as pessoas jurídicas pública e privadas, cuja atividade sejam compatíveis aos serviços oferecidos pelo CISAMREC.

Os serviços credenciados ficarão disponíveis a todos os municípios consorciados, conforme estabelecido no Edital de *Chamamento Público para Credenciamento Universal* e no *Contrato de Adesão*, que solicitará o agendamento de forma eventual e de acordo com a necessidade de cada Secretaria de Saúde, através de Guia de Requisição própria.

O credenciamento é realizado junto ao CISAMREC, sendo este o responsável pelos pagamentos dos serviços efetivamente realizados, conforme firmado no Contrato de Adesão.

## ABRANGÊNCIA (MUNICÍPIOS)

Em 2011, é implementado o CISAMREC - Consórcio Intermunicipal de Saúde da AMREC, um instrumento de trabalho das Secretarias Municipais de Saúde, integrado ao **Sistema Único de Saúde (SUS)** e regido por suas normas e diretrizes. **Formado pelos municípios:**

1. Balneário Rincão	5. Morro da Fumaça	9. Orleans
2. Cocal do Sul	6. Nova Veneza	10. Siderópolis
3. Criciúma	7. Içara	11. Treviso
4. Forquilha	8. Lauro Müller	12. Urussanga

Tabela 1

## DADOS

Fazendo parte da [Região de Saúde Carbonífera](#), com extensão territorial de 2.118,6 km<sup>2</sup> e com sede no município de Criciúma, o CISAMREC beneficia uma [população](#) de **\*433.675** mil usuários do Sistema Único de Saúde. \*População estimada [IBGE, 2018]

A cidade de Criciúma, com **213.023** (2018) habitantes, considerada como cidade pólo, referência em serviços de saúde de alta complexidade, está localizada no centro da mesorregião denominada pelo IBGE de Sul Catarinense correspondendo a 2,23% do território do Estado.

O CISAMREC está localizado na Av. Santos Dumont, 1980 – salas 03 e 04 - Bairro São Luiz - 88.803-200 - Criciúma (SC) - *Google Maps*: <https://goo.gl/maps/LnNdSJiXITG2> ,  
Inscrito no:

- **CNPJ nº 13.791.885/0001-36**
- **CNES nº 7363443**
- **CNAE nº 84.11-6-00**

### CONSELHO EXECUTIVO

O Conselho Executivo (2019/2020), órgão de direção do CISAMREC, atualmente está assim constituído:

- **PRESIDENTE:** Hélio Roberto Cesa (*Prefeito de Siderópolis*)
- **VICE-PRESIDENTE:** Rogério José Frigo (*Prefeito de Nova Veneza*)
- **SECRETÁRIO:** Dimas Kammer (*Prefeito de Forquilha*)

### DIRETORIA EXECUTIVA

A Diretoria Executiva, órgão executivo do consórcio, atualmente é constituída por um quadro de 08 (oito) colaboradores, tendo como Diretor Executivo:

- **Roque Salvan**

### SEDE ADMINISTRATIVA

A estrutura física administrativa do CISAMREC, tais como aluguel, salários e outros custos, é mantida mediante contrato de rateio com os municípios consorciados, através do Fundo Municipal de Saúde – FMS integrada ao Sistema Único de Saúde (SUS).

### SERVIÇOS E INSUMOS FORNECIDOS PELO CISAMREC AOS MUNICÍPIOS:

- + de 800 itens de medicamentos disponíveis
- + de 350 itens de materiais odontológicos
- + de 480 serviços especializados credenciados (*Consultas e exames*)
- + de 20 itens de serviços de próteses dentárias
- ✓ 17 laboratórios credenciados
- ✓ 588 profissionais especializados disponíveis
- ✓ Serviço de Verificação de Óbito - SVO 24h
- ✓ Medicina ocupacional e segurança do trabalho para os **13.061 servidores municipais** nos 12 municípios
- ✓ Medicamentos dos CAPS
- ✓ Kit completo de tiras de glicemia
- ✓ Alimentaões especiais
- ✓ Fraldas geriátricas

### Tabela de Consultas e procedimentos:

- 1) TABELA DE PROCEDIMENTOS COM FINALIDADES DIAGNÓSTICAS EM PATOLOGIAS CLÍNICAS (523 Procedimentos) **LABORATÓRIOS**

- 2) TABELA DE CONSULTAS E PROCEDIMENTOS ESPECIALIZADOS (484 *Procedimentos*) **CONSULTAS E EXAMES**
- 3) TABELA DE PROCEDIMENTOS ESPECIALIZADOS EM **PRÓTESE DENTÁRIA** (Consulta, exame de imagem, confecção e outros) (25 *Procedimentos*)
- 4) TABELA **PET** (*em implementação*)
- 5) TABELA DE SERVIÇOS ESPECIALIZADOS EM **MEDICINA OCUPACIONAL E SEGURANÇA DO TRABALHO** (21 *Procedimentos*)
- 6) TABELA DE PROCEDIMENTOS ESPECIALIZADOS EM **ORTODONTIA PREVENTIVA** (45 *Procedimentos*) (*em implementação*)
- 7) TABELA DE PROCEDIMENTOS ESPECIALIZADOS EM **EDUCAÇÃO PERMANENTE E PROMOÇÃO DE SAÚDE** (*em implementação*)

## DESTAQUE



Figura 2



Figura 1

O CISAMREC ocupa hoje um espaço entre os melhores planos de saúde existentes na nossa região.

## QUADRO EVOLUTIVO DE CONTRATUALIZAÇÃO DE PRESTADORES E PROFISSIONAIS ESPECIALIZADOS

A contratação de Prestadores e Profissionais Especializados é através de edital de credenciamento universal de pessoas jurídicas públicas ou privadas, para a prestação de serviços especializados e complementares ao SUS, de consultas médicas, procedimentos especializados, diagnósticos por imagens e outros serviços, que serão prestados de forma eventual e de acordo com as necessidades dos municípios consorciados à CISAMREC. Essa é uma das grandes vantagens dos Consórcios Públicos, pois permite aos municípios, a compra de diversos insumos e serviços, através de um único processo licitatório compartilhado.

Vantagem também na qualidade do atendimento aos nossos usuários do SUS que é beneficiada pela liberdade de troca de prestadores de serviços que não estejam correspondendo adequadamente aos procedimentos contratualizados.

A Tabela 2 e o gráfico 1, mostram a evolução do CISAMREC na busca e contratualização de novos prestadores, ofertando aos municípios consorciados, [uma tabela com 487 procedimentos](#) de consultas médicas, diagnósticos por imagens e outros serviços e procedimentos especializados, credenciados em **162** prestadores totalizando **588** profissionais disponíveis 2019.

**QUADRO EVOLUTIVO DE CONTRATUALIZAÇÃO DE PRESTADORES E PROFISSIONAIS ESPECIALIZADOS**

CRENCIADOS	2011 a 2016	2017	2019	CRESCIMENTO (2019/2016)
PRESTADORES	46	80	162	252,17%
PROFISSIONAIS ESPECIALIZADOS	97	330	588	506,19%
LABORATÓRIOS	2	2	17	750,00%

Tabela 2



Gráfico 1

**COMPRA DE CONSULTAS, EXAMES E OUTROS PROCEDIMENTOS**

O CISAMREC tem entre suas metas para 2018/2019, crescer, estar fortalecido e amplamente interligado com a gestão municipal, na atenção básica e atenção especializada, fazer parte da política de saúde do SUS e estar incluso nos planos de saúde municipais.

O quadro acima, (Tabela 2 e o gráfico 1) evolutivo (2016-2019), mostram um crescimento de **252,17%** e **506,19%** respectivamente nas contratações de prestadores e profissionais especializados, com qualidade no atendimento correspondendo adequadamente aos procedimentos contratados, ofertando aos municípios consorciados, consultas médicas, procedimentos especializados, diagnósticos por imagens e outros serviços.

O faturamento de serviços disponibilizados pelo CISAMREC e utilizados pelos municípios consorciados, teve um crescimento de **285,6%**, do ano de 2017 para 2019, conforme gráfico 2 e Tabela 3.

A tabela 3 e o gráfico 2, de faturamento de serviços disponibilizados pelo CISAMREC e utilizados pelos municípios consorciados, consultas médicas, procedimentos especializados, diagnósticos por imagens e outros, teve um crescimento de **285,6%** no **faturamento** e **242,8%** em números de **procedimentos**, do ano de 2017 para 2019.

2017	2018	2019
<b>R\$ 2.892.583,87</b>	<b>R\$ 4.814.212,12</b>	<b>R\$ 11.152.541,43</b>
36.377 procedimentos (25.735 PACIENTES)	55.200 procedimentos (51.675 PACIENTES)	125.148 procedimentos (93.682 PACIENTES)

Tabela 3

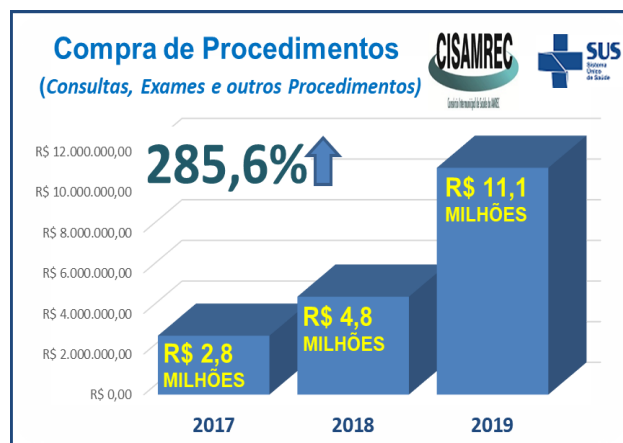


Gráfico 2

Como instrumento de trabalho das Secretarias Municipais de Saúde, o CisAmrec tem seu foco em consolidar o processo de descentralização e regionalização, com vistas à melhoria do acesso da população às ações e serviços de saúde.

A Tabela 4 e Gráfico 3, que seguem, mostram o **FATURAMENTO** de serviços disponibilizados pelo CISAMREC e utilizados mês a mês, pelos municípios consorciados,

tendo um crescimento financeiro de **1.660%**, comparado **SETEMBRO** de 2019 com **JANEIRO** de 2017.

Tabela 4 - **Faturamento** de serviços disponibilizados pelo CISAMREC e utilizados mês a mês, pelos municípios consorciados, tendo um crescimento de **1.660%**, comparado **SETEMBRO** de 2019 com **JANEIRO** de 2017.

MÊS	2017	2018	2019	CRESCIMENTO
<b>JAN</b>	<b>R\$ 80.346,06</b>	R\$ 215.522,05	R\$ 566.241,70	571%
FEV	R\$ 125.516,40	R\$ 224.558,45	R\$ 637.253,32	661%
MAR	R\$ 194.579,02	R\$ 295.739,47	R\$ 620.843,15	615%
ABR	R\$ 231.306,59	R\$ 322.081,81	R\$ 776.126,84	812%
MAI	R\$ 293.453,06	R\$ 387.518,30	R\$ 747.796,76	788%
JUN	R\$ 260.401,59	R\$ 370.622,01	R\$ 667.128,37	658%
JUL	R\$ 297.102,54	R\$ 402.049,72	R\$ 938.926,80	1.007%
AGO	R\$ 376.348,02	R\$ 539.116,52	R\$ 905.059,70	967%
SET	R\$ 253.252,99	R\$ 403.227,81	R\$ 1.414.191,69	<b>1.660%</b>
OUT	R\$ 257.272,88	R\$ 597.409,13	R\$ 1.242.995,73	1.357%
NOV	R\$ 310.403,53	R\$ 498.564,74	R\$ 1.407.196,95	1.574%
DEZ	R\$ 282.702,61	R\$ 557.802,11	R\$ 1.228.780,42	1.347%
	<b>R\$ 2.892.583,87</b>	<b>R\$ 4.814.212,12</b>	<b>R\$ 11.152.541,43</b>	

Tabela 4

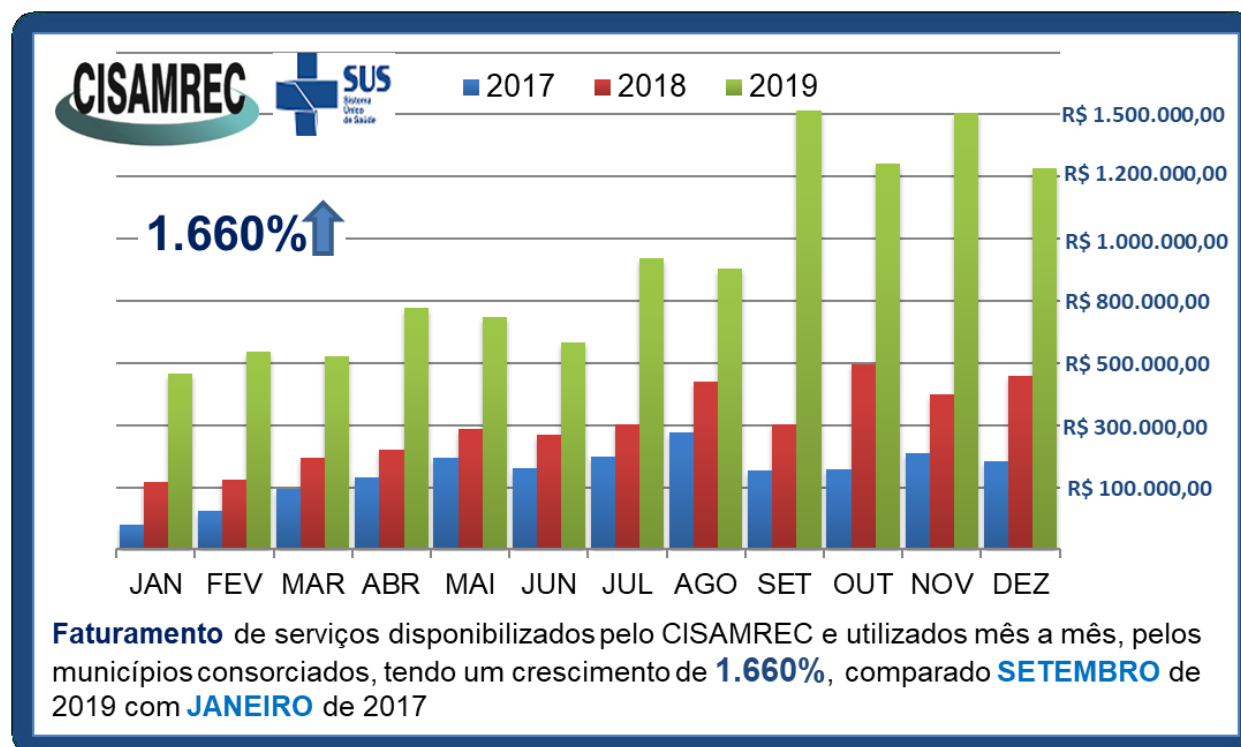


Gráfico 3

Já a Tabela 5 e o Gráfico 4, que seguem, mostram um crescimento de **1.782%** no quantitativo de **COMPRAS DE PROCEDIMENTOS** (consultas médicas especializadas,

exames de imagens e outros procedimentos) disponibilizados pelo CISAMREC e utilizados mês a mês, pelos municípios consorciados, comparado **SETEMBRO** de 2019 com **JANEIRO** de 2017.

MÊS	2017	2019	CRESCIMENTO
JAN	948		<b>1.782%</b>
SET		17.838	

Tabela 5

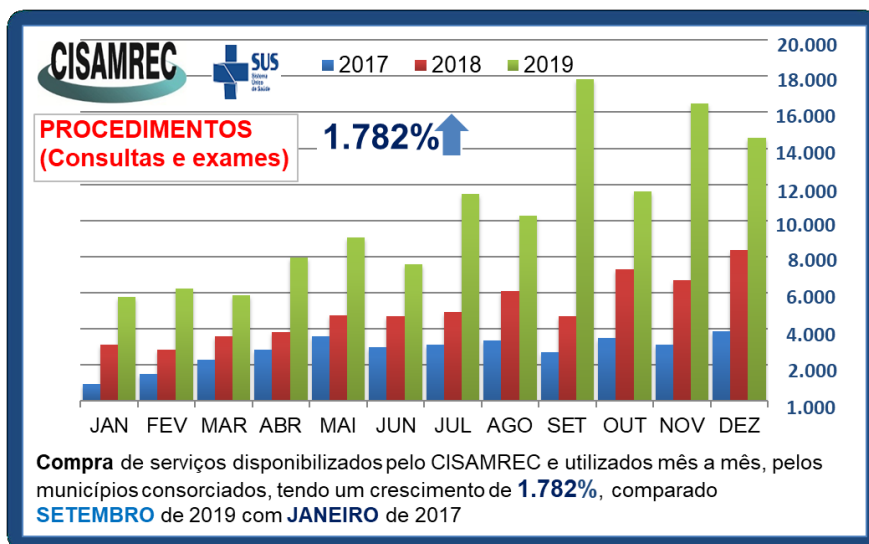


Gráfico 4

## PACIENTES ATENDIDOS POR MÊS

A Tabela 6 e o gráfico 5, mostram um crescimento de **1.445%** no quantitativo de **PACIENTES ATENDIDOS** (consultas médicas especializadas, exames de imagens e outros procedimentos) encaminhados **mês-a-mês**, pelos municípios consorciados, comparado **SETEMBRO** de 2019 com **JANEIRO** de 2017.

MÊS	2017	2018	2019	CRESC
JAN	719	2.510	4.683	551%
FEV	737	2.190	5.748	699%
MAR	1.452	3.203	4.957	589%
ABR	1.436	3.370	6.607	819%
MAI	2.132	4.617	7.309	917%
JUN	2.145	3.998	5.824	710%
JUL	3.143	4.749	8.300	1054%
AGO	1.972	5.514	7.667	966%
SET	2.671	4.495	11.110	1445%
OUT	2.898	5.787	11.003	1430%
NOV	3.411	5.965	10.318	1335%
DEZ	3.019	5.277	10.156	1313%
	<b>25.735</b>	<b>51.675</b>	<b>93.682</b>	<b>986%</b>

Tabela 6

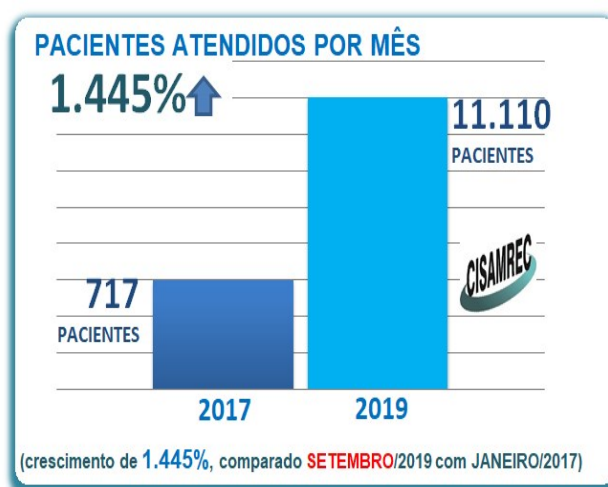


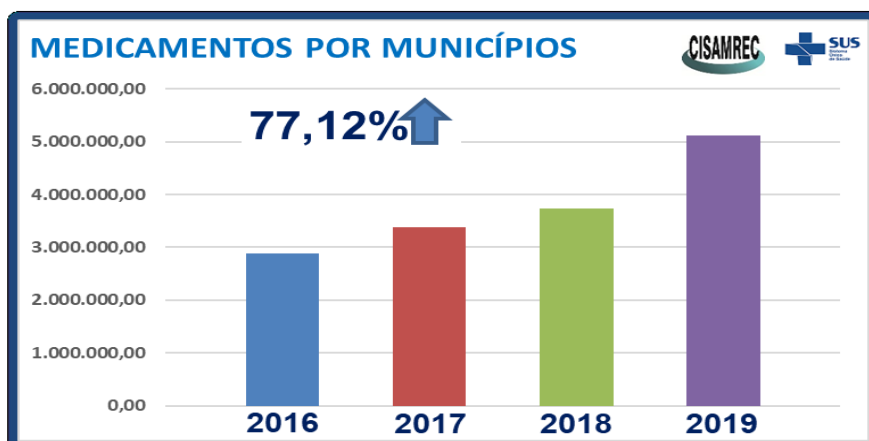
Gráfico 5

**CENTRO DE DISTRIBUIÇÃO DE MEDICAMENTOS  
COMPRA, RECEBE E DISTRIBUI PARA OS MUNICÍPIOS**

O CISAMREC, é o único dos 14 consórcios de saúde em SC que possui um Centro de Distribuição de Medicamentos, informatizado e integrado com os 12 municípios, onde se coordena através de profissional Responsável Técnico, a seleção e aquisição dos medicamentos fornecidos para a rede básica dos municípios consorciados, além de medicamentos de ordens judiciais e outros insumos.

Medicamentos por ANO				
2016 (R\$)	2017 (R\$)	2018 (R\$)	2019 (R\$)	
2.890.104,03	3.371.170,22	3.740.294,82	5.119.030,09	77,12%
Itens disponíveis na lista de medicamentos e outros insumos para os municípios consorciados				
170	171	667	800	370,59%


Possui na sua sede um espaço e mobiliários para receber, armazenar e expedir aos consorciados os medicamentos solicitados através de pedidos de medicamentos, que são **mais de 800 itens licitados** e fornecidos aos Municípios que são repassados com o mesmo valor da ata de licitação vigente.

**CENTRO DE DISTRIBUIÇÃO DE MEDICAMENTOS****COMPRA, RECEBE E DISTRIBUI PARA OS MUNICÍPIOS****MEDICAMENTOS**  
**800 Itens****ODONTO**  
**350 Itens****HOSPITALAR**  
**500 Itens****KIT GLUCEMIA**  
**4 Itens****FRALDAS**  
**18 Itens****ALIMENTOS ESPECIAIS**  
**14 Itens**



A tabela 7 mostra que além das vantagens dos municípios nas compras de diversos tipos de medicamentos, materiais médico hospitalar e outros insumos, através da licitação compartilhada, a logística do CD/CISAMREC permite a retirada dos produtos semanalmente/diariamente em um só local.

### LICITAÇÕES (PREGÕES) REALIZADOS PELO CISAMREC



DATA do PREGÃO	ANO	PRODUTOS	VALOR COTADO (R\$)	VALOR LICITADO (R\$)	ECONOMIA (%)
dez/16	2017	MEDICAMENTOS	7.277.083,58	4.550.752,31	37,46
dez/18	2018	MEDICAMENTOS	13.032.860,80	6.374.305,68	51,09
mai/18	2018	TIRAS GLICEMIA e INSUMOS (com fornecimento, gratuito, de 11.000 aparelhos)	3.777.500,00	1.590.000,00	57,91
jul/18	2018	MEDICAMENTOS DOS CAPS	2.624.129,13	1.108.318,15	57,76
out/18	2019	<b>MEDICAMENTOS (Inclusive os judiciais)</b>	<b>23.177.381,57</b>	<b>12.219.422,10</b>	<b>47,28</b>
out/18	2019	ALIMENTOS ESPECIAIS	1.441.245,30	757.798,00	47,42
dez/18	2019	INSUMOS e MEDICAMENTOS ODONTO	2.402.676,52	1.166.857,68	51,44
jan/19	2019	FRALDAS DESCARTÁVEIS	1.760.073,70	946.393,58	46,23
jul/19	2019	TIRAS GLICEMIA e INSUMOS (com fornecimento, gratuito, de 11.000 aparelhos)	3.777.500,00	1.251.200,00	66,88
jan/19	2019	MEDICINA E SEGURANÇA DO TRABALHO (PPRA/PCMSO/LTCAT + LIP/AET) para os 13.061 servidores municipais nos 12 municípios	Propostas R\$ 1.499.999,94 Licitado R\$ 502.000,00	400.500,00	20,22

Tabela 7

**LICITAÇÕES (PREGÕES) REALIZADOS PELO CISAMREC - Transparência**

<b>ANTES</b>	<b>2017</b>
<b>MEDICAMENTOS</b>	
<b>171</b> Itens	
<b>R\$ 4.550.752,31</b>	
Divulgação regional	
Participantes no pregão: 10	
Fornecedores: 6 distribuidores	
R\$ 26.612,58 por item	

<b>2018</b>	<b>HOJE</b>
<b>MEDICAMENTOS</b>	
<b>800</b> Itens	
<b>R\$ 12.219.422,10</b>	
Divulgação Nacional/Regional/Local	
Participantes no pregão: 60	
Fornecedores: 42 ( <i>Laboratórios</i> )	
<b>R\$ 15.274,27</b> por item	

**42,61 %**  
**Economia** 

**LICITAÇÕES (PREGÕES) REALIZADOS PELO CISAMREC - Transparência****COMPRAS DE TIRAS  
DE GLICEMIA****2017 R\$ 1,10****2018 R\$ 0,40****2019 R\$ 0,26**

**76,36 %**  
**Economia**



**Comodato de 11.000  
Glicosímetro**

**SEGURANÇA E MEDICINA DO TRABALHO É MAIS UMA DAS AÇÕES DESENVOLVIDAS PELO CISAMREC**

Atendendo as exigências do e-Social e visando a saúde dos 13mil servidores municipais dos municípios consorciados, o CISAMREC licitou a gestão dos Serviços Especializados em Segurança e Medicina do Trabalho (PCMSO, PPRA, LTCAT, LIP e AET).

Os Serviços Especializados em Segurança e Medicina do Trabalho é mais uma das ações desenvolvidas pelo CISAMREC, compartilhando recursos, reduzindo custos por meio de compras em maior escala, proporcionando uma economia de **67,90%** aos municípios consorciados.

**LICITAÇÕES (PREGÕES) REALIZADOS PELO CISAMREC****CONEXÃO E INTEGRAÇÃO**

Através do sistema informatizado de Gestão do CISAMREC, conectamos: Consórcio, Municípios e Prestadores em um único Sistema Integrado 24hs, que permite o acesso remoto a qualquer momento, em qualquer lugar.

**CONEXÃO E INTEGRAÇÃO, 350 usuários conectados diariamente**  
Sistema integrado 24hs, "a qualquer momento, em qualquer lugar"



- ✓ 12 Municípios
- ✓ 12 Setores Agendamentos (36 usuários)
- ✓ 12 Farmácias (24 usuários)
- ✓ 12 Contadores/Finanças
- ✓ 17 Laboratórios
- ✓ 12 RH's
- ✓ 162 Prestadores (588 profissionais médicos com 254 usuários)

**Sistema com armazenamento de dados em nuvem**

A acessibilidade ao sistema não necessita de infraestrutura para instalação da solução e armazenamento, pois utiliza computação em nuvem.

Um sistema flexível e fácil que permite a gestão total e eficiente a partir de informações em tempo real, atendendo aos requisitos de privacidade e confidencialidade da informação da saúde.

Entre as suas funcionalidades estão a autorização, emissão e liquidação das **Guias de Requisições**, totalmente integrados aos processos de credenciamentos, proporcionando economia de tempo, simplificando todo o processo com agilidade e facilitando a sua finalização.

- ✓ 12 Municípios
- ✓ 162 Prestadores
- ✓ 588 Profissionais
- ✓ Prestação de serviço ágil
- ✓ Sistema integrado 24hs, “a qualquer momento, em qualquer lugar”
- ✓ Armazenamento e gerenciamento de dados na Internet (Nuvem)
- ✓ Guia Médico **com atualização diária** agora disponível no site do CISAMREC

Mais que transparência e agilidade aos processos e rotinas diária na gestão do **CISAMREC**, a nossa interação através do sistema informatizado de Gestão, faz com que os serviços de Saúde sejam geridos com inteligência, utilizando-se da tecnologia para o armazenando de informações e série histórica sobre a população atendida.

## SITE DO CISAMREC

<https://cisamrec.sc.gov.br>



Atendendo a Lei nº 12.527, Lei do Acesso à Informação - LAI, o **CISAMREC** disponibilizará a partir de agora, através de SITE, um espaço para permitir a pesquisa das informações publicadas e solicitar informações que não estejam disponíveis.

A referida Lei tem o propósito de regulamentar o direito constitucional de acesso dos cidadãos às informações públicas e seus dispositivos são aplicáveis aos três Poderes da União, Estados, Distrito Federal e Municípios, inclusive aos consórcios.

Este acesso às informações significa um importante passo para tornar possível uma maior participação popular e o controle social das ações do CISAMREC às informações públicas, permitindo assim uma gestão pública transparente.

### SERVIÇO DE VERIFICAÇÃO DE ÓBITO – SVO

O CISAMREC, primeiro Consórcio de Saúde do Estado a gerir este serviço regionalizado, responde pela gestão financeira do Serviço de Verificação de Óbito (SVO) da região carbonífera, a execução dos serviços laboratoriais de anatomia patológica através do pregão presencial nº 172/CISAMREC/2017.

O SVO tem por finalidade qualificar a vigilância dos óbitos, a definição das causas de morte natural e o aprimoramento do Subsistema de Informações de Mortalidade – SIM.

### ÓBITOS POR MUNICÍPIO NA REGIÃO CARBONÍFERA

(Tabela 8 - Período: 05/2015 a 02/2019 – 46 meses)

O maior número e percentual de óbitos ocorre no município de Criciúma com 1.124 (51,5%) de registros dentre os 2.181, seguido do município de Içara com 308 registros.

Município	Habitantes 2017 (Estimada IBGE) 430.202hab	TOTAL DE ÓBITOS POR MUNICÍPIO (46 MESES)	MÉDIA MENSAL DE ÓBITOS POR MUNICÍPIO
Criciúma	211.369	1.124	24,4
Içara	54.845	308	6,7
Forquilha	25.988	138	3,0
B. Rincão	12.403	126	2,7
Siderópolis	13.870	86	1,9
Cocal do Sul	16.446	83	1,8
M. Fumaça	17.532	83	1,8
Urussanga	21.177	71	1,5
N. Veneza	14.837	57	1,2
Lauro Muller	15.149	49	1,1
Orleans	22.723	32	0,7
Treviso	3.863	24	0,5
<b>Total de óbitos em 46 meses</b>		<b>2.181</b>	
Média MÊS de óbito na AMREC			47,4
Média DIA de óbito na AMREC			1,6

Tabela 8

CISAMREC			SERVIÇO DE VERIFICAÇÃO DE ÓBITO (SVO) - Óbitos por FAIXA ETÁRIA (Período de MAIO/2015 a FEVEREIRO/2019 - 46 meses)		SUS	
CISAMREC			ÓBITOS POR FAIXA ETÁRIA			
FAIXA ETÁRIA	MASC (1.217)	%	HOMENS	MULHERES	%	FEM (964)
(+100)	2	0,16%			0,62%	6
95 a 99	12	0,99%			3,32%	32
90 a 94	50	4,11%			7,16%	69
85 a 89	86	7,07%			12,14%	117
80 a 84	92	7,56%			13,90%	134
75 a 79	108	8,87%			9,96%	96
70 a 74	121	9,94%			10,58%	102
65 a 69	149	12,24%			7,99%	77
60 a 64	152	12,49%			8,20%	79
55 a 59	137	11,26%			5,81%	56
50 a 54	100	8,22%			4,36%	42
45 a 49	46	3,78%			2,07%	20
40 a 44	24	1,97%			1,14%	11
35 a 39	18	1,48%			0,62%	6
30 a 34	7	0,58%			0,52%	5
25 a 29	6	0,49%			0,73%	7
20 a 24	8	0,66%			0,10%	1
15 a 19	4	0,33%			0,00%	0
10 a 14	1	0,08%			0,31%	3
5 a 9	4	0,33%			0,00%	0
0 a 4	90	7,40%			10,48%	101

Saiba mais sobre o SVO em:

<https://lai.fecam.org.br/cisamrec/cms/pagina/ver/codMapaltem/126944>

## METAS DO CISAMREC

Como metas para 2019/2020 e atendendo o que dispõe o Estatuto Social do CISAMREC, temos:

- Central de Logística e Transportes de Pacientes do TFD
- Locação de consultório
- Administração dos CAPS
- Terceirização de mão de obra (Atividades Meio)
- Licitação de Material Médico Hospitalar para as US (*em andamento*)
- Licitação de fraldas (*pregão realizado em 31/01/2019*)
- Absenteísmo
- Materiais de limpeza e higiene para as SMS/UBS
- Coleta dos resíduos de saúde
- Captação de recursos para custeio e investimentos em serviços de saúde
- Pregão Eletrônico

## PROPOSTA

### CAPTAÇÃO DE RECURSOS PARA CUSTEIO

Considerando o Art. 6º do Estatuto Social do Consórcio, o CISAMREC tem como proposta a captação de recursos financeiros para o custeio que se destinam ao incremento de procedimentos de atenção básica e de média e alta complexidade, como, cirurgias, consultas e exames, aquisição de medicamentos e outros insumos de saúde.

## VIABILIDADE DO CONSÓRCIO

Av. Santos Dumont, 1.980 –salas 03 e 04 - Bairro São Luiz - 88.803-200 - Criciúma (SC)

Fone:(48)3045-3192 - Email: [cisamrec@cisamrec.sc.gov.br](mailto:cisamrec@cisamrec.sc.gov.br) - Site <https://cisamrec.sc.gov.br/>

Uma das vantagens do consórcio é a possibilidade de adquirir medicamentos e outros insumos com redução de custo. Isso porque a demanda conjunta é maior que a de cada município em separado, o que oferece facilidades na hora da negociação com os fornecedores, além de reduzir a burocracia e agilizar o processo de compra através do processo licitatório único.

Entes Consorciados	Economia em 2018 (%)
IÇARA	<b>53,36%</b>
COCAL DO SUL	
ORLEANS	
URUSSANGA	
LAURO MULLER	
MORRO DA FUMAÇA	
SIDERÓPOLIS	
BALNEÁRIO RINCÃO	
NOVA VENEZA	
TREVISO	
FORQUILHINHA	
CRICIÚMA	

Tabela 9

Em 2018 (Tabela 9), o CISAMREC proporcionou uma economia de 53,36% em relação as licitações próprias de cada ente consorciado.

O Estado de Santa Catarina possui **13 Consórcios Intermunicipais de Saúde Públicos** atuantes, o CISAMREC, em 2018, ocupou (Tabela 10) a 5ª colocação na produção de consultas e procedimentos disponibilizados aos municípios consorciados.

<b>RANKING DOS CONSÓRCIOS DE SAÚDE EM SANTA CATARINA</b> (CONSULTAS, EXAMES E OUTROS PROCEDIMENTOS)					
<b>2018</b>	<b>CONSÓRCIO</b>	<b>MUNICÍPIO SEDE</b>	<b>POPULAÇÃO 2017</b>	<b>MUNICÍPIOS CONSORCIADOS</b>	<b>VALOR PRODUÇÃO ANO</b>
1º	CISAMOSC	CHAPECÓ	379.450	53	17.087.987,53
2º	CISNORDESTE	JOINVILLE	1.173.246	17	8.234.334,85
3º	CISAMURES	LAGES	357.526	26	5.135.749,64
4º	CISAMARP	VIDEIRA	326.350	25	4.996.886,72
5º	<b>CISAMREC</b>	<b>CRICIUMA</b>	<b>491.237</b>	<b>12</b>	<b>4.460.284,01</b>
6º	CISAMVI	BLUMENAU	853.625	15	4.442.414,35
7º	CISAMERIOS	MARAVILHA	108.002	16	3.230.934,50
8º	CISAMURC	CANOINHAS	239.337	10	2.724.830,00
9º	CISAMAVI	RIO DO SUL	444.011	28	2.575.335,39
10º	CISAMUREL	TUBARÃO	363.687	18	2.480.182,83
11º	CISAMFRI	ITAJAÍ	698.912	11	1.796.713,77
12º	CISAMAUC	CONCORDIA	79.108	15	1.085.017,28
13º	CISGRANFPOLIS (NÃO ATIVO)	FLORIANOPOLIS	1.189.947	22	0,00
14º	CISAMEOSC (PRIVADO)	SÃO MIGUEL DO OESTE	171.079	19	0,00
15º	CISAMESC (PRIVADO)	ARARANGUÁ	229.303	15	0,00

Tabela 10

## SAÚDE

**1978**, “a saúde é um estado de completo

bem-estar físico, mental e social, e não meramente a ausência de doença ou enfermidade, e é um direito humano fundamental”

**2018**, “a saúde é um estado de bem-estar físico, mental e social completo”.

*“saúde primária o cuidado envolve, além do setor da saúde, todos os setores e aspectos relacionados ao desenvolvimento nacional e comunitário, em particular a agricultura, a pecuária, a alimentação, a indústria, a educação, a habitação e as obras públicas”*

*OMS, 40º aniversário da Alma-Ata - Dezembro de 2018*

### Cobertura da população que utiliza exclusivamente o SUS na Região de Saúde Carbonífera:

2012 = 85%

2017 = 84%

2018 = 83%

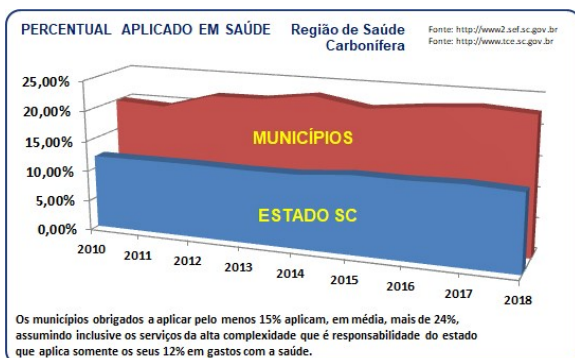
Cobertura no Estado (SC) - 2018 = 76%

Fonte: [http://www.ans.gov.br/anstabnet/cgi-bin/dh?dados/tabnet\\_02.def](http://www.ans.gov.br/anstabnet/cgi-bin/dh?dados/tabnet_02.def)

### Recursos próprios em saúde (%) por ano

Média dos 12 municípios da Região de Saúde Carbonífera em:





PERCENTUAL APLICADO EM AÇÕES E SERVIÇOS PÚBLICOS DE SAÚDE									
	2010	2011	2012	2013	2014	2015	2016	2017	2018
ESTADO SC	12,04%	12,09%	12,14%	12,02%	12,11%	12,86%	12,82%	13,07%	12,70%
MUNICÍPIOS AMREC	19,89%	19,48%	21,82%	21,95%	23,04%	21,60%	22,48%	23,09%	22,57%

Despesa total dos municípios, com saúde, em 2017, na Região carbonífera foi de **R\$ 831,07** por hab/Ano.

**Média nas cidades do Estado SC, em 2017, é de R\$ 471,91 ano/hab** - Fonte: SIOPS

**Os municípios obrigados a aplicar pelo menos 15% aplicam, em média, mais de 24%, assumindo inclusive os serviços de alta complexidade que é responsabilidade do estado que aplica somente os seus 12% em gastos com a saúde.**

“A reestruturação organizacional, do CISAMREC, passou por conhecer o mercado em que atua e focar no nosso consumidor que é uma pessoa física e usuário dos serviços de saúde”.

**Criciúma (SC), 22 de janeiro de 2020**